



เรื่องออก  
วันที่ 24 ก.ค. 2567  
เวลา 09.00 น.  
ลงชื่อ *mm*

โรงเรียนสาธิต "พิบูลบำเพ็ญ"  
เลขที่รับ 1294  
วันที่ 19 ก.ค. 2567  
เวลา 14:54 น.

### บันทึกข้อความ

ส่วนงาน โรงเรียนสาธิต "พิบูลบำเพ็ญ" ฝ่ายบริการ งานอนามัยโรงเรียน โทร. ๒๒๔๗  
ที่ อว ๘๑๑๘.๑๑/ วันที่ ๑๙ กรกฎาคม พ.ศ. ๒๕๖๗  
เรื่อง รายงานผลการตรวจประเมินจุดบริการน้ำดื่มและตรวจสอบคุณภาพน้ำดื่มของนักเรียน

เรียน ผู้อำนวยการ

ตามที่งานอนามัยโรงเรียน ได้ทำการตรวจสอบคุณภาพน้ำบริโภคของนักเรียนประจำ  
ปีการศึกษา ๒๕๖๗ นั้น บัดนี้ งานอนามัยโรงเรียน ได้ดำเนินการตรวจประเมินจุดบริการน้ำดื่มและตรวจสอบ  
คุณภาพน้ำดื่ม (ตรวจสอบโคลิฟอร์มแบคทีเรียด้วยชุดทดสอบอย่างง่าย) ของนักเรียนตามตู้บริการน้ำดื่ม  
ที่ติดตั้งในฝั่งมัธยมศึกษา จำนวน ๒๐ จุด โดยจากการประเมินพบว่า

๑. ตู้บริการน้ำดื่มและบริเวณรอบๆมีคราบสกปรก โดยเฉพาะหัวก๊อกน้ำและบริเวณตะแกรง  
รองน้ำทิ้ง มีคราบสกปรก
๒. มีตะไคร่น้ำตามหัวก๊อกน้ำ และมีคราบสกปรก
๓. พื้นที่เฉอะแฉะและมีน้ำท่วมขังบริเวณจุดบริการน้ำดื่ม
๔. น้ำดื่มมีการปนเปื้อนของโคลิฟอร์มแบคทีเรียเกินเกณฑ์ที่สามารถบริโภคได้  
จำนวน ๑๐ เครื่อง รายละเอียดเพิ่มเติมตามเอกสารแนบ

จึงเรียนมาเพื่อโปรดทราบ

เรียน ผู้อำนวยการ

1. เพื่อโปรดทราบและพิจารณา
2. เห็นควรแจ้ง ฝ่ายบริการ ทราบ  
และดำเนินการในส่วนที่เกี่ยวข้อง

*mm*  
28 ก.ค. 67

รัชฎา  
(นางสาวรัชฎา เศษวิสัย)  
นักวิชาการสาธารณสุข

*mm*  
*mm*

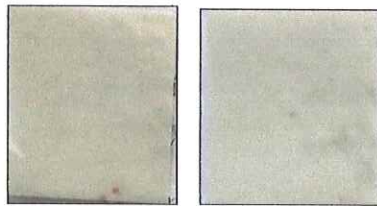
ทพ - ทวีตมา นพอ  
*mm*  
๕๓๓.๑.๕๗

รายละเอียดผลการประเมินคุณภาพน้ำดื่มด้วยชุดทดสอบโคลิฟอร์มแบคทีเรียในน้ำ  
ฝั่มมัธยมศึกษา จำนวน ๒๐ เครื่อง

จากการตรวจประเมินคุณภาพน้ำดื่มด้วยชุดทดสอบโคลิฟอร์มแบคทีเรียในน้ำและน้ำแข็ง จากตู้บริการ  
น้ำดื่มฝั่มมัธยมศึกษา จำนวน ๒๐ เครื่อง ในวันที่ ๑๒ กรกฎาคม พ.ศ. ๒๕๖๗ พบว่ามีการปนเปื้อนของเชื้อ  
โคลิฟอร์มแบคทีเรีย เกินเกณฑ์มาตรฐานของน้ำดื่ม จำนวน ๑๐ เครื่อง ซึ่งไม่ควรบริโภค เนื่องจากเชื้อ  
โคลิฟอร์มแบคทีเรียเป็นตัวบ่งชี้ถึงการปนเปื้อนของแบคทีเรียที่อาจเป็นสาเหตุของโรคที่เกี่ยวกับระบบทางเดิน  
อาหาร และไม่พบเชื้อหรือเชื้อโคลิฟอร์มแบคทีเรียไม่เกินเกณฑ์มาตรฐาน จำนวน ๑๐ เครื่อง รายละเอียด ดังนี้

๑. เครื่องที่พบโคลิฟอร์มแบคทีเรียเกินเกณฑ์มาตรฐาน โดยกระดาษทดสอบโคลิฟอร์มแบคทีเรีย  
มีจุดสีแดง สีแดงอมม่วง และสีม่วง ขึ้น จำนวน ๑๐ เครื่อง ได้แก่ เครื่องที่ตั้งอยู่บริเวณดังนี้

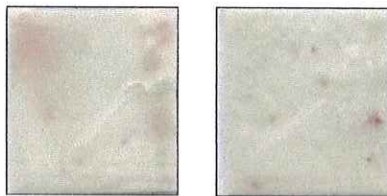
- อาคารพิบูลพัฒนา ๑ จำนวน ๒ เครื่อง ได้แก่ บริเวณชั้น ๑ และชั้น ๓



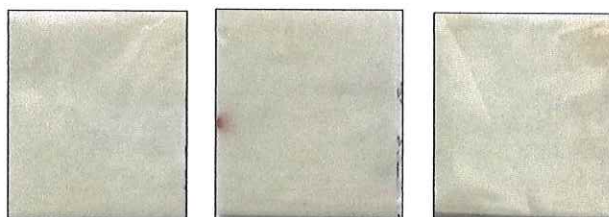
- บริเวณใต้ทางเชื่อมระหว่างอาคารพิบูลพัฒนา ๑ และ ๒ จำนวน ๑ เครื่อง



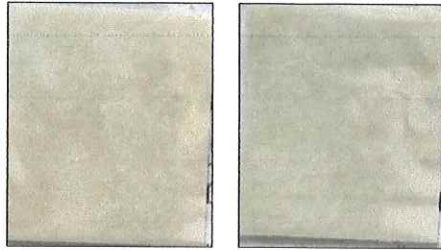
- อาคารพิบูลพัฒนา ๒ จำนวน ๒ เครื่อง ได้แก่ บริเวณชั้น ๒ และชั้น ๓



- อาคารฉลองราชย์ ๕๐ ปี จำนวน ๓ เครื่อง ได้แก่ บริเวณชั้น ๑, ๒ และ ๔ ฝั่มโรงอาหาร



- อาคารพิบูลรำลึก บริเวณหน้าห้องพักอาจารย์ทั้ง ๒ เครื่อง



๒. ไม่พบเชื้อหรือเชื้อโคลิฟอร์มแบคทีเรียไม่เกินเกณฑ์มาตรฐาน จำนวน ๑๐ เครื่อง ได้แก่ เครื่องที่ตั้งอยู่บริเวณดังนี้

- ห้องพยาบาล จำนวน ๑ เครื่อง
- โรงยิมเนเซียม จำนวน ๑ เครื่อง
- อาคารพิบูลพัฒนา ๑ บริเวณชั้น ๒ จำนวน ๑ เครื่อง
- อาคารพิบูลพัฒนา ๒ บริเวณทางเชื่อมชั้น ๒ จำนวน ๑ เครื่อง
- อาคารฉลองราชย์ ๕๐ ปี จำนวน ๓ เครื่อง ได้แก่ ชั้น ๑, ๒ และ ๔ ฝั่งลานรมณีย์ และชั้น ๓ ฝั่งโรงอาหาร
- อาคารพิบูลรำลึก หลังห้องม.๒/๖ และ ชั้น ๒ จำนวน ๑ เครื่อง

ทั้งนี้ จากการตรวจหาเชื้อโคลิฟอร์มแบคทีเรียในตัวอย่างน้ำดื่มทั้ง ๒๐ เครื่องนั้น ผลการตรวจไม่ได้ขึ้นอยู่กับคุณภาพของน้ำดื่มทางเพียงอย่างเดียว ตัวอย่างน้ำอาจจะปนเปื้อนเชื้อโคลิฟอร์มแบคทีเรียจากตัวก๊อกน้ำที่มีความสกปรกได้เช่นกัน ดังนั้นการรักษาความสะอาดอย่างสม่ำเสมอ ปรับปรุง ซ่อมแซม หัวก๊อกน้ำ ความสะอาดของตัวเครื่องและบริเวณที่ติดตั้ง เปลี่ยนไส้กรองทุก ๖ เดือน และแนะนำสร้างตู้ครอบเครื่องกรองน้ำที่อยู่บริเวณนอกอาคารเพื่อป้องกันการปนเปื้อนจากภายนอก จะช่วยลดการปนเปื้อนของเชื้อโคลิฟอร์มแบคทีเรียในน้ำดื่มได้